

DE VOLENCAMPEN een groene parel in de bebouwde



De Volencampen afgelopen zomer, gezien vanaf de Wilhelminadreef.

door Mike van der Linden

De Volencampen zijn heel bijzonder. Culemborg is zowat de enige niet al te grote oude stad met binnen zijn bebouwde kom zo'n grote open groene ruimte, met een lange onafgebroken geschiedenis van agrarisch beheer.

Een landschappelijk juweeltje dus, met veel potenties voor de biodiversiteit. Maar juist daarmee gaat het de laatste jaren niet goed. Van alle factoren die hierin meegespeeld kunnen hebben, is vooral het agrarische beheer de laatste decennia sterk veranderd, in de zin van flink geïntensiveerd.

Het Burgerinitiatief Volencampen (waaraan ook de NVWC deelneemt) heeft de eigenaar van het gebied, Rijksvastgoedbedrijf, ertoe kunnen bewegen om strikt biologisch beheer volgens de SKAL-normen in het pachtcontract voor te schrijven. Het beheer van de Volencampen wordt vanaf nu dus aanzienlijk extensiever, met veel meer oog voor een betere bodem- en waterkwaliteit en biodiversiteit.

Het gebied

De Volencampen liggen in de bebouwde kom tegen de oostrand van de oude binnenstad, vlakbij waar eens het grote kasteel stond. Het gebied is een bijna vierkant, ruim 12 ha groot open grasland-complex, omringd door de bomenlanen van de vier Dreven. In de west- en de zuidhoek liggen twee woonpercelen.

De Volencampen zijn sinds de zestiende eeuw onafgebroken als grasland in gebruik. Eeuwenlang was het eigendom van de heren en graven van Culemborg voor hun vee en paarden, en daarna Kroondomein. In de jaren 1980 is het overgedragen aan het Rijk, en nu is het Rijksvastgoedbedrijf de eigenaar.

In de Culemborgse regelgeving vormt het gebied een beschermd stadsgezicht en is de bestemming ervan vastgelegd als agrarisch grasland. Akker- of tuinbouw en beplanting met bomen is er niet toegestaan, en bebouwing al helemaal niet.

De geschiedenis

Tot zo'n 1000 jaar terug was de Lek een vrij stromende rivier, die haar loop keer op keer verlegde en zo een vlechtwerk van hoofd- en nevengeulen vormde. In de loop van de tijd ontstond hierdoor een bodemcomplex van op elkaar liggende zandige stroomruggen en kleiige komgronden, afgewisseld met veenlagen. Dit proces stopte toen de mens de hogere, zandige stroomruggen ging ontginnen, en daar uiteindelijk ook dijken aanlegde. De komgronden waren aanvankelijk veel te nat om te ontginnen, maar op enig moment lukte dat toch. Door het graven van sloten werden de kommen ontwaterd, waardoor de natte ruige wildernis daar plaats maakte voor lagere kruidachtige vegetaties. Zo ging het ook in de kleine kom dicht bij de oude stad en het kasteel. Dat gebied werd de Volencampen: weidegebied voor de paarden en ander vee van de kasteelheren.

De oudst bekende kaart met de Volencampen erop dateert van 1620, maar waarschijnlijk bestond het gebied als zodanig al langer. Er is eeuwenlang niet veel veranderd: het huidige slotenpatroon staat al op kaarten uit 1760 en 1790.

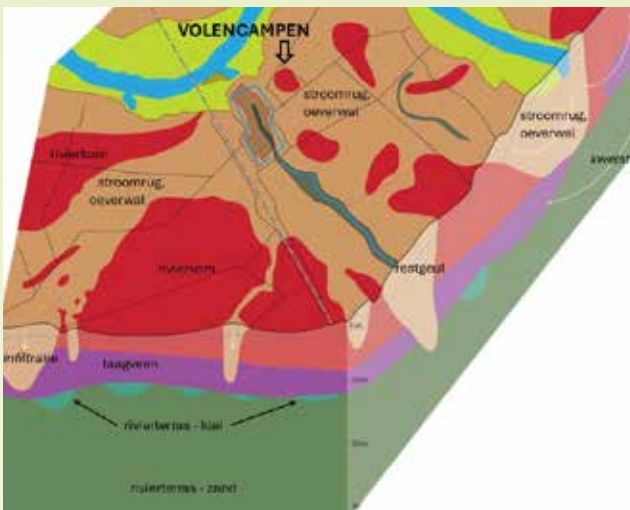
kom van Culemborg



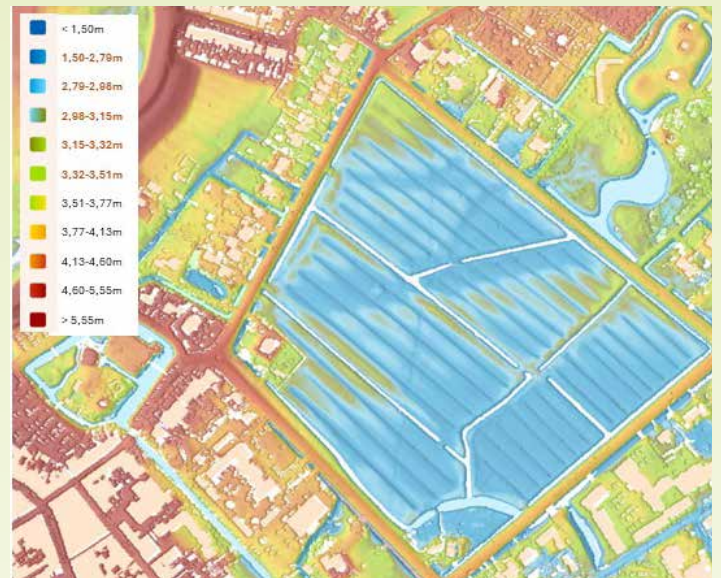
Afb1 Topografie van de Volencampen en omgeving. Ontleend aan Topografische kaart van Nederland (Culemborg en omgeving) en Open topo (de Volencampen).



Afb3 Uitsnede uit Manuscriptkaart Culemborg, ca 1790, maker onbekend. Eigendom Genootschap Voet van Oudheusden.



Afb2 Geomorfologie van Culemborg. Ontleend aan Grond et al 2022.



Afb4 AHN-hoogtekaart van de Volencampen en omgeving. De legendaklassen voor de Volencampen staan in oranje aangegeven. Bron: AHN5.

Het Volencampen-ecosysteem

De maaiveldhoogte van de Volencampen ligt tussen 3,50 +NAP in noordhoek en 2,40m +NAP in het zuiden. Ook hier liggen in de ondergrond zandbanen van de oude stroomruggen, en ook een laag veen. Door die zandbanen stroomt grondwater vanuit de rivier en zelfs vanuit de Utrechtse Heuvelrug, tot het hier in sloten en greppels als kwel uittreedt. De bodem van de Volencampen bestaat uit vrij vette klei, met een klein beetje leem of zand. In de hekdammen in en om het gebied ligt wat steenpuin in de bodem. Echte (chemische) bodemvervuilingen zijn niet bekend.

Door het jaar heen is het gebied nat tot vochtig. De sloten, bijna allemaal met flink steile oevers, staan in open verbinding met elkaar en de omringende sloten. In de zomer kan het slootwaterpeil (en daarmee ook het bodemwaterpeil) ruim een meter onder maaiveld liggen. De greppels staan in de zomer grotendeels droog. Vooral in het laagste deel, langs de Van Pallandtreef, zijn in greppels en sloten sporen van grondwater te zien.

Hoe was het voorheen

De Volencampen zijn dus al eeuwenlang open en in gebruik als grasland, bemest met wat het vee van de kasteelheren en later de stadsboeren op stal produceerde. Na het eerste kwart van de vorige

eeuw kan hier, zoals overal in Nederland, kunstmest zijn toegepast. In de laatste decennia van de vorige eeuw was boer Van Vuren de laatste stadsboer. Hij had zo'n vijftien koeien lopen in de Volencampen, die hij dagelijks kwam melken. Hoe hij met zijn paard-en-wagen manoeuvreerde bij zijn boerderij in de Goilberdingerstraat en bij de Volencampen, wekte grote bewondering.

De herinneringen van oude Culemborgers en beschrijvingen van soortgelijke komkleigebieden vroeger en nu, maken duidelijk dat de graslanden van de Volencampen rond 1970 een veel grotere rijkdom aan kleurrijk bloeiende plantensoorten kenden dan nu. Natuurlijk stonden er de nu heel algemene grassoorten ruw beemdgras, Engels raaigras, fioningras, gestreepte witbol, glanshaver, zachte dravik en grote vossenstaart. Maar ook geknikte vossenstaart, veldgerst, goudhaver, kamgras en reukgras kwamen er algemeen voor. En verder groeiden er volop groot streepzaad, margriet, echte koekoeksbloem, rode klaver, gewoon knoopkruid, pinksterbloem, veldlathyrus, grote ratelaar, watermunt, moerasrolklaver, waterkruiskruid, penningkruid, moeraswalstro en moerasvergeetmijnietje. Waar kwel een rol speelde stonden dotterbloem, beekpunge en



Afb5 Boven van links naar rechts: echte koekoeksbloem, margriet, gewoon knoopkruid, en onder: veldlathyrus, dotterbloem, grote ratelaar (foto's NDFE). Dit zijn soorten die zeer waarschijnlijk tot voor enkele decennia in de Volencampen 'gewoon' voorkwamen.



Afb6 Dominantie van gestreepte witbol (groene banen zijn droogstaande greppels). Foto genomen vanaf het hek t.o. de Anthony van Lalaingstraat richting Bakelbos.



Afb7 Kamgras

holpijp en ook veel waterviolier, en verder kikkerbeet, waterranonkel en watergentiaan.

En wat de dieren betreft: de kikkerkoren waren oorverdovend, Kievieten broedden er in zulke aantallen dat er werd gezocht naar Kievietseieren.

En hoe is het nu?

Het beheer

Na stadsboer Van Vuren stonden in de Volencampen korte tijd paarden van een circusexploitant. Vervolgens is het Geldersch Landschap en Kasteelen de Volencampen gaan beheren, wat intensiever en met verlaagd bodemwaterpeil. Na enige jaren kwam er een andere pachter, die digestaat ging injecteren (een toegestaan mengsel van drijfmest en vergist organisch afval). Vanaf toen liep er op twee paarden na geen vee meer, werd er vaker gemaaid en zorgde het gebruik van zware machines voor bodemverdichting.

Planten

Uit veldonderzoek in 2022 blijkt dat de weilanden van de Volencampen uitgesproken arm zijn geworden, volledig gedomineerd door heel algemene grassoorten ruw beemdgras en Engels raigras en vooral gestreepte witbol die het gebied in de zomer met zijn bloeipluimen bruinroze kleurt. Andere gewone grassoorten groeien er

ook, maar minder. En, bijzonder, op een enkele plek groeit kamgras, een soort van het minder voedselrijke beweide grasland van weleer.

Lage soorten met kleurige bloemen komen er amper meer voor. Gewone hoornbloem en scherpe boterbloem staan hier en daar, maar heel gewone soorten als kruipende boterbloem, witte klaver en gewone paardenbloem ontbreken bijna geheel. En pinksterbloem, toch dé soort van wat vochtigere graslanden, staat maar op een enkel plekje. En wat er wél staat, zijn soorten die de boer liever niet ziet: krulzuring, ridderzuring, gekroesde melkdistel en akkerdistel. Maar jacobskruiskruid, giftig voor vee en dus ongewenst in een weide, komt in de Volencampen nagenoeg niet voor.

De greppels zien er wat beter uit, zeker in de laagste percelen langs de Van Pallandtdreef. Omdat kwelwater voor wat minder voedselrijke omstandigheden zorgt, zien we hier een paar soorten die het daarvan moeten hebben: 'kwelsoorten' beekpunge, met zijn mooie helder blauwe bloempjes en holpijp, en verder de bekende kleurige slootoversoorten, als blauwe waterereprijs, moerasrolklaver, moerasvergeetmijnietje, moeraswalstro en watermunt. Allemaal in kleine aantallen en op weinig plekken, maar met het eerder genoemde kamgras geeft dit een positieve boodschap van hoopvolle potenties.



Afb8 Overzicht vanuit het midden van de Volencampen richting Lange Dreef, met agrarisch ongewenste soorten (als ridderzuring)



Afb9 Beekpunge



Afb10 Vooral met grote brandnetel verruigde oever



Afb11 Ijle zegge

De slootoevers geven een dubbel beeld. De bovenrand toont in veel gevallen een soortenarme ruigte, dicht bij de waterlijn is de variatie veel groter. Die ruigte komt door onzorgvuldig slootbeheer, waarbij uitgemaaide waterplanten en slib op de kant blijven liggen en niet na een paar dagen worden afgevoerd, zoals goed beheer vraagt. Dit veroorzaakt verstikking en grote voedselrijkdom, waar vooral stikstofliefhebbers als braam, brandnetel, haagwinde en kleeftkruid van profiteren. In de sloten rondom maar ook in de Volencampen staan hier en daar nog heel dichte rietkragen.

In de sloten is het meestal weer armoe troef. Het water is flink vervuild door overmatige mest en bladval van de bomen langs de vier Dreven. En dus zien we hier soorten van zeer voedselrijk water, als gedoornd hoornblad en schedefonteinkruid, klein en veelwortelig kroos en sterrenkroos. Vaak ligt er ook een flinke laag flab, die bekende valsgroene draadalg-dekentjes. In de kromme sloot langs het huisperceel in de zuidhoek groeien nog gele plomp, gewone waterlelie, kikkerbeet en watergentiaan.

Lager op de oever staan hier en daar soorten als gele lis, moeraspirea, grote kattenstaart, grote valerian, grote egelskop, en een paar van de kleinere soorten die ook langs de greppels staan. Hier en daar staan wat minder algemene soorten, als valse voszegge en ijle zegge.

Dieren

Toen in 2022 na de planten de dieren in de Volencampen aan de beurt waren voor onderzoek, trok de boer zijn toestemming voor betreding in. We moeten het dus vooral doen met waarnemingen uit Waarneming.nl. Maar omdat die voor het overgrote deel gedaan zijn vanuit de vier Dreven, zeggen ze alleen iets over grotere zoogdieren en vogels, en niet over reptielen, amfibieën en insecten.

Van de zoogdieren is vooral het haas gezien, ook rammelend. In ieder geval afgelopen lente is er een leger met jongen gezien. Algemene vogelsoorten als de exoot Canadese gans, wilde eend, meerkoet en waterhoen broeden in de Volencampen. De Kievit is de enige weidevogel die het afgelopen jaar broedend is waargenomen, met hoogstens twee paartjes. Foeragerend of rustend zijn nog veel andere soorten waargenomen, het 'gewone spul' maar ook scholekster en ijsvogel.

Hoe nu verder?

Mede dankzij de inspanningen van het Burgerinitiatief Volencampen gaat het agrarisch beheer van de Volencampen heel anders worden. In mei is de nieuwe pachter begonnen met zijn biologisch beheer volgens SKAL-normen. Zij schrijven eerbied voor ecosysteem en natuurcyclus voor, en behoud en verbetering van de toestand van bodem, water en lucht. Chemische bestrijdingsmiddelen



Afb12 Sloot met onder meer moerasspirea, gele lis en grote valeriana op de waterlijn.

en kunstmest zijn verboden, net als grond omploegen en opnieuw inzaaien. Bemesten gebeurt minder en alleen met mest van biologische oorsprong. En het vee, in betrekkelijk kleine aantallen en veelal jongvee, zal herhaaldelijk worden verplaatst naar een ander perceel in de Volencampen. Zo kan het gras weer aangroeien om gehooïd te worden voor wintervoer. SKAL-Biocontrole gaat streng op een en ander controleren.

Dit nieuwe beheer zal vooral effecten hebben op de kwaliteit van bodem en oppervlaktewater. Die worden op termijn weer minder voedselrijk en schoner, wat op termijn zal leiden tot meer biodiversiteit. En de overlast voor omwonenden van schadelijke stoffen met hun nare geuren hoort tot het verleden.

Maar toch moeten we waken voor té enthousiaste verwachtingen. Ten eerste moet de boer twee of drie jaar lang een 'overgangsbeheer' voeren, voordat hij de graslanden echt biologisch mag gaan noemen. Dat betekent dat het maaibeheer nog vrij intensief zal blijven: door vaker te maaien worden via het gewas veel overtollige voedingsstoffen uit de bodem afgevoerd. Maar voordat dit zichtbare effecten heeft op de vegetatie zijn we wel nog een paar jaar verder.

Het feit dat de Volencampen agrarisch beheerd blijven, waarborgt de openheid van de Volencampen. Maar de boer moet er wel zijn boterham mee verdienen. De Volencampen worden géén natuurgebied. Minder mest, geen troep de bodem in, zoveel is zeker. Maar vooralsnog zal de bodemwaterstand in het natte seizoen lager gehouden worden dan het natuurlijke peil. Ook al houdt de boer rekening met milieu en biodiversiteit, het gaat hem niet om een zo groot mogelijke soortenrijkdom.

Alles bij elkaar zal de meest zichtbare verandering voorlopig zijn, dat er weer koeien in de Volencampen lopen. De allergrootste verandering is voorlopig niet zichtbaar: die in bodem en oppervlaktewater. Dáár gebeurt het de komende jaren. En daar is het Burgerinitiatief Volencampen in ieder geval al heel blij mee!

En om te zien welke veranderingen er op gaan treden, kan de NVWC aan de slag met monitoring van planten, vogels, vissen, vlinders en libellen (en al het andere). Als de boer tenminste instemt met de plannen die daarvoor opgezet worden. 🐦

Bronnen

Aggenbach C., A. Jansen, J. Schaminée en H. Sierdsema (2000): Ontwikkelingsreeksen voor beheerpakketten van Programma Beheer. Dienst Landelijk Gebied, Arnhem

Altena H.J. (1981): Vegetatie en productie van enkele komkleigraslanden in de jaren 1977 - 1979 en een aantal beheersadviezen in het kader van natuurbeheer. CABO-verslag 34. Centrum voor Agrobiologisch Onderzoek Wageningen

Bax I. en W. Schippers (z.j.): Ontwikkeling van botanisch waardevol grasland. Dienst Landelijk Gebied en Informatie- en Kenniscentrum Natuurbeheer, Arnhem, Wageningen

Boer Th.A. en H.H. de Gooijer (1958): Een grasland-vegetatiekartering van de Tielerwaard-West. Mededeling nr. 8, Proefstation voor de akker- en weidebouw, Wageningen

Braams B.W. (1995): Weyden en zeyden in het broek. Middeleeuwse ontginning en exploitatie van de kommen in het Land van Heusden en Altena. Landbouwwuniversiteit, Wageningen.

College van Burgemeester en Wethouders (2024) Informatienotitie Agrarisch perceel - De Volencampen. Gemeente Culemborg

Duistermaat L. (2020): Heukels' Flora van Nederland. Naturalis Biodiversity Center, Leiden

Grond V., G. Maas, M. Kosian, E. Vreenegoor en K. Broks (2021) De stadsgenese. Cultuurhistorie en het natuurlijke systeem als gids voor klimaatadaptatie en stedelijke ontwikkeling. STOWA

Heiningen A. van, H. Saan, K. Molders en M. de Nie-Sarink (2022): Culemborg op de kaart. Voetnoot 2022-74, Genootschap Voet van Oudheusden.

Kruyne A.A., D.M. de Vries en H. Mooi (1976). Bijdrage tot de oecologie van de Nederlandse graslandplanten. Instituut voor Biologisch en Scheikundig Onderzoek van Landbouwgewassen, Wageningen

Linden M. van der (2022): Landschap en natuur in de Volencampen. De huidige toestand en de kansen. Burgerinitiatief Volencampen, Culemborg

N.N. (2008): Bestemmingsplan beschermd stadsgezicht. Gemeente Culemborg

N.N. (2022): Bestuursakkoord 2022-2026. Gemeente Culemborg

N.N. (2024): Biedboek geliberaliseerde pacht via openbare inschrijving van Kavel de Volencampen gelegen aan aan de Waldeck Pyramontdreef te Culemborg. Rijksvastgoedbedrijf, Den Haag

Westhoff V., P.A. Bakker, C.G. van Leeuwen, E.E. van der Voo (1971): Wilde planten. Flora en fauna in onze natuurgebieden (deel 2). Vereniging tot behoud van natuurmonumenten, 's Graveland

<https://viewer.ahn.nl/AHN5/DTM/1>

<https://waarneming.nl/>

<https://www.bij12.nl/onderwerp/natuursubsidies/index-natuur-en-landschap/natuurtypen/n12-rijke-graslanden-en-akkers/n12-02-kruiden-en-faunarijk-grasland/>

<https://bodemdata.nl/basiskaarten>

Foto's van de schrijver, tenzij anders vermeld